



SAYILARLA AKSARAY
Yatırımcılar için Anahtar Veriler

İçindekiler Tablosu

Genel Bilgiler	1
Yeri	1
İklim Yapısı	1
Arazi Dağılımı	1
Nüfus	2
Nüfus Yapısı	2
Nüfus ve Cinsiyet (2012)	2
On beş yaş altı nüfus: 103.732	2
Nüfus Hareketleri	2
Göç	2
Eğitim	3
Nüfusun Eğitim Düzeyi	3
Mevcut Eğitim	4
Yetişkin Eğitimi	4
Kültür ve Spor	4
Kültür	4
Sportif Tesisler	5
Sağlık	5
Çalışma ve Sosyal Güvenlik	6
Temel İşgücü Göstergeleri:	6
Güvenlik	6
Enerji	7
Ana Su Kaynakları	7
Akarsular	7
Göller/Göletler	7
Elektrik	7
Doğal Gaz	7
Güneş Enerjisi	8

Termal Enerji	8
Çevre	8
Ulaştırma	9
Karayolu	9
Demiryolu	9
Havayolu ve Liman	10
Ekonomi	10
İhracat ve İthalat (2008 – 2012)	11
Şirket Türleri ve Sayıları	12
Vergiler	12
Kamu Yatırımları ve Destekleri	13
Özel Yatırımlara Destek Sağlayan Başlıca Kuruluşlar	13
Sanayi Altyapısı	14
Organize Sanayi Bölgesi (OSB)	14
Patent-Faydalı Model Başvurusu	15
Öne Çıkan Sektörler	15
Tarım	16
Tarımsal Arazi	16
Tarım ve Ekonomi	17
Tarımsal Kooperatifler	19
Sanayi	20
Otomotive ve Oto Yan Sanayi	20
Tekstil ve Konfeksiyon Sektörü	21
Turizm	21
Madencilik	22
GZFT Analizi	23
Aksaray'da Yaşam	24
Yararlanılan Kaynaklar	25

Genel Bilgiler

Yeri

Şekil 1: Aksaray ve Türkiye’deki yeri



Tablo 1: Genel Bilgiler

Rakım	980m
Boylam	33 -35 Doğu
Enlem	38-39 Kuzey
Komşu iller	Nevşehir, Niğde, Konya, Kırşehir, Ankara
Coğrafi bölge	Orta Anadolu Bölgesi
Yüzölçümü	7,997 km ²
Merkez İlçe Alanı	3.935 km ²
İlçeler	Merkez, Ağaçören, Eski, Gülağaç, Güzelyurt, Ortaköy, Sarıyahşi
Toplam Belediye, Belde ve Köyler	237
İstatistiki düzey 2, düzey 3	TR71, TR712

İklim Yapısı

Aksaray ili orta iklim kuşağında olup, soğuk, karasal iklim tipine sahiptir. Yazları sıcak (ortalama 22.3 °C) ve kurak, kışları soğuktur (ortalama 1,5 °C). Yıllık ortalama sıcaklık 12 °C ‘dir. Ortalama güneşlenme günde 7.4 saattir. Yağışlar genellikle ilkbahar ve kış aylarında görülmektedir. Ortalama yağış miktarı 28,3 kg/m²’dir Yaz- kış ve gece-gündüz sıcaklık farkları çok fazladır.

Arazi Dağılımı

Tablo 2: Arazi Kullanımları

Arazinin Cinsi	Miktarı (ha)	(%)
Tarla Arazisi	420.430	52,6
Çayır-Mera Arazisi	174.047	21,8
Orman (doğal+yapay)	22.767	2,8
Tarım Dışı Arazi (yerleşim yerleri, dağlık alanlar, tuz gölü havzası dâhil)	131.374	16,4
Su Yüzeyleri (Göl ve göletler dâhil)	51.082	6,4
Toplam	799.700	100

Nüfus

Aksaray İlinin nüfusu, 2012 yılı Adrese Dayalı Kayıt Sistemine göre 379.915 kişidir. Yıllık nüfus artış hızı 2012 yılında % 2,9'dur. Nüfus yoğunluğu (bir kilometrekareye düşen kişi sayısı) 50'dir. Aksaray'da nüfusun yüzde 62,2'si (236.177 kişi) il ve ilçe merkezlerinde, yüzde 37,8'i de (143.738 kişi) köylerde yaşamaktadır. İl Merkezi Nüfusu 186.599 kişi ile il nüfusunun % 49'unu oluşturmaktadır.

Tablo 3: Yıllık Nüfus Artış Hızı

2007-2008	2008-2009	2009-2010	2010-2011	2011-2012
12,2	16,9	1,6	3,5	2,9

2012 yılında ortanca (Median) yaş kadınlarda 29,2 erkeklerde 27,6 toplamda ise 28,3'tür.

Nüfus Yapısı

Hane sayısı (2011): 92.328

Ortalama Hane Halkı Büyüklüğü (2011): 4,1

Nüfus ve Cinsiyet (2012)

2012 yılında erkek nüfusun oranı % **49,73** (188.945 kişi), kadın nüfusun oranı ise % **50,27** (190.970 kişi)'dir.

Nüfus ve Yaş (2012)

On beş yaş altı nüfus: 103.732

15-64 yaş nüfus: 248.671

65 ve üstü yaş nüfus: 27.512

Nüfus Hareketleri

Tablo 4: Nüfus Hareketleri

Doğum Sayısı (2010)	7219
Ölüm Sayısı (2010)	1820
Evlilik Sayısı (2011)	3914
Kaba Doğum Hızı (2012) (‰)	15,78
Bebek Ölüm Hızı (2012) (‰)	4,8
Kaba Evlenme Hızı (2011) (‰)	10,36
Ortalama Evlilik Yaşı (2005-2011)	20-24

Göç

2010-2011 yılları içinde net göç hızı % -6,2'dir.

Tablo 5: 2008 – 2011 Yılları Göç

Dönemi	Aldığı göç	Verdiği göç	Net göç	Net göç hızı (binde)
2008-2009	10.217	12.587	-2.370	- 6, 27
2010-2011	10.778	13.142	-2.364	- 6, 2
2011-2012	10. 667	12. 374	-1707	-4,5

Şekil 2: Verilen ve Alınan Göçler

Kent ve kırsal alanlardan 1960'lı yıllardan itibaren Almanya başta olmak üzere önemli derecede dış göç yaşanmaktadır. Göç edenlerin Aksaray ile bağlantısı da kayda değer derecede devam etmektedir.



Eğitim

Nüfusun Eğitim Düzeyi

Tablo 6: Bitirilen eğitim düzeyi ve cinsiyete göre nüfus (6 +yaş) - 2012

Bitirilen eğitim düzeyi	Toplam	Erkek	Kadın
Okuma yazma bilmeyen	18.851	2.610	16.241
Okuma yazma bilen fakat bir okul bitirmeyen	71.605	34.144	37.461
İlkokul mezunu	90.396	39.649	50.747
İlköğretim mezunu	73.145	39.843	33.302
Ortaokul veya dengi okul mezunu	12.474	8.126	4.348
Lise veya dengi okul mezunu	44.999	27.336	17.663
Yüksekokul veya fakülte mezunu	18.939	11.529	7.410
Yüksek lisans mezunu	926	614	312
Doktora mezunu	331	209	122
Bilinmeyen	4.097	2.253	1.844
Toplam	335.763	166.313	169.450

Mevcut Eğitim

Tablo 7: İlk ve Ortaöğretim Örgün Eğitim Kurumları ve Öğrenci Sayıları

Genel Eğitim 2012 - 2013	Okul sayısı	Öğrenci Sayısı*
Anaokulu	324	5.661
Anasınıfı	19	1287
İlköğretim (1-4 Sınıflar)	228	31.195
Ortaöğretim (5-8 Sınıflar)	149	28.069
Genel Lise ve Teknik Lise (9-12 Sınıflar)	53	18.632

*erkek kız öğrenci oranı yaklaşık olarak %51 ve %49 dur ve nüfus oranı ile uyumludur.

Öğretmen başına öğrenci sayısı 2011 yılında Türkiye’de 20 iken Aksaray’da 18’dir. Ortaöğretim net okullaşma oranı Türkiye’de 67,4 iken Aksaray’da 56,63’dür.

Tablo 8: Yüksek Öğretim Kurumları, Öğrenci ve Öğretim Görevlisi Sayıları

Yüksek Öğrenim	Kurum	Öğrenci	Öğretim Görevlisi
Üniversite /Fakülte	1/9	6.237	593
Yüksek Okul	4	1.262	
Meslek Yüksek Okulu	6	4.443	
Fen ve Sosyal Bilimler Enstitüsü	2	865	
Polis Meslek Y.O.	1	893	56

Yetişkin Eğitimi

İŞKUR, Aksaray Belediyesi, Ticaret ve Sanayi Odası, Ahiler Kalkınma Ajansı ve benzeri kamu kuruluşları tarafından girişimcilik, istihdam garantili meslek edindirme, Toplum Yararına Çalışma Programı, işbaşı eğitim programı, engelli kursları gibi mesleki ve sertifikalı 65 kurs açılmış ve toplamda 1550 kişiye eğitim verilmiştir.

Kültür ve Spor

Kültür

6019 Adet Arkeolojik eser ve 810 adet etnografik eserin sergilendiği Aksaray Müzesi 1969 yılında kurulmuş ve 2006 yılında yeni yerinde hizmet vermektedir. Ayrıca Cumhuriyetin ilk yıllarında kurulan Azm-i Milli fabrikasının Sanayi ve Bilim müzesine dönüştürülmesi çalışmaları başlamıştır.

Tablo 9: Sinema ve Tiyatro

Sinema (2011)		Tiyatro 2010-2011	
Salon Sayısı	4	Salon Sayısı	4
Koltuk Sayısı	433	Koltuk Sayısı	1488
Gösteri Sayısı	70	Gösteri Sayısı	13
Seyirci sayısı	23.000	Seyirci sayısı	3455

Kütüphane Kullanımı: Bin kişi başına 514 (Türkiye 262)

Sportif Tesisler

148.309 m² alan üzerinde buluna *spor kompleksi* içerisinde;

- 84 yatak kapasiteli Güreş ve Kamp Eğitim Merkezi,
- Yapımı devam eden 15.000 kişi seyirci kapasiteli atletizm parkurlu stadyum,
- 350 seyirci kapasiteli Antrenman ve Spor Salonu
- Gençlik Merkezi Binası çok amaçlı
- Açık spor tesisleri (2 adet çim yüzeyli futbol sahası, 1 adet sentetik zeminli futbol sahası, 2 adet açık basketbol-voleybol sahası, 2 adet akrilik kaplama açık tenis kortu ve içerisinde atma –atlama –tırmanma merdiveni bulunan açık spor alanı, atıcılık, wushu-kick boks, okçuluk kapalı alan çalışma salonları) bulunmaktadır.
- Atatürk Kapalı Spor Salonu (1000 kişi kapasiteli)
- Tam Olimpik kapalı Yüzme Havuzu
- Atatürk Stadı (2.625 kişi kapasiteli)
- Ortaköy ilçesinde Antrenman ve Spor Salonu bulunmaktadır.
- İl genelinde bulunan açık spor tesisleri: 20 adet basketbol sahası, 30 adet voleybol sahası ve 60 adet Futbol sahası
- Spor Kulüpleri Sayısı: 53

Sağlık

2010'da aile hekimliği sistemine geçilmiştir. Bir aile hekimi başına 3.415 kişi düşmektedir.

Tablo 10: Sağlık Kurumları ve Personeli

Yatak Sayısı (2011)	716 (68 özel)
1000 Kişiye Düşen Yatak Sayısı (2011)	190
Hastane Sayısı (2011)	10 (3 özel)
Hastanelerde Çalışan	
Pratisyen Doktor (2011)	223
Uzman Doktor	200
Dişçi	67
Hemşire	515
Sağlık Memuru	596
Ebe	278
Eczacı	128

Çalışma ve Sosyal Güvenlik

İl nüfusunun 114.480'i aktif ve pasif çalışandır. Bunun % 1,79'u (6.796 kişi) 65 Yaşını Doldurmuş Muhtaç, Güçsüz Ve Kimsesiz Türk Vatandaşlarına Aylık Bağlanması Hakkında yasadan yararlanmaktadır. Yeşil Karttan yararlanan kişi sayısı 64.660 olup, nüfusa oranı %17,01'dir.

Tablo 11: Sosyal Güvenlik Durumu

Sosyal Güvenlik Durumu	SSK	BAĞKUR	Emekli Sandığı	Toplam	İl nüfusuna oranı (%)
Aktif çalışan sayısı	39.645	22.794	12.955	75.394	19,84
Emekli Sayısı (aylık alan)	16.137	18.082	4.867	39.086	10,29
Bakmakla yükümlü olduğu (yararlanıcı) kişi sayısı	60.968	91.060	27.914	179.942	%47,36
Toplam	116.750	131.936	45.736	294.422	%77,5

Temel İşgücü Göstergeleri:

İşgücüne katılma oranı Aksaray genelinde %48,7'dir. 2010 yılında istihdam oranı %44,2, İşsizlik oranı ise %9,2'dir.

Tablo 12:15+ yaş grubunda yer alanların iş gücü durumu

	İşgücüne Katılma Oranı 2010 (%)	İstihdam Oranı 2010 (%)	İşsizlik Oranı 2010 (%)	İşgücüne Katılma Oranı 2011 (%)	İstihdam Oranı 2011 (%)	İşsizlik Oranı 2011 (%)
Türkiye	48,8	43	11,9	44,2	39,7	9,4
Aksaray	48,7	44,2	9,2	48,1	43,7	8,7

Tablo 13: 2012 Yılı TR71 (Aksaray, Kırıkkale, Kırşehir, Nevşehir, Niğde) İşgücü ve Cinsiyet

TR71	15 ve daha yukarı yaştaki nüfus	İşgücü	İstihdam edilenler	İşsiz	İşgücüne katılma oranı (%)	İşsizlik oranı (%)	İstihdam oranı (%)	İşgücüne dahil olmayan nüfus
Erkek	538	374	348	26	69,4	6,9	64,6	165
Kadın	573	141	132	9	24,7	6,4	23,1	431
Toplam	1.111	515	480	35	46,4	6,8	43,2	596

Güvenlik

Tablo 14: 2004-2010 Suç Sayıları

	Toplam	Öldürme	Yaralama	Hırsızlık ve yağma	Dolandırıcılık	İcra İhlas Kanununa Muhalefet	Diğer Suçlar
2004	564	18	70	66	22	228	160
2010	347	18	59	21	22	148	79

Enerji

Tablo 15: Aksaray Su Kaynakları

Su	Miktar
Yıllık ortalama yağış	336,6 (mm)
Toplam su potansiyeli	690 (hm ³ /yıl)
Yüzeysel su	432 (hm ³ /yıl)
Yeraltı suyu	258 (hm ³ /yıl)

Ana Su Kaynakları

Akarsular

Aksaray ilinde bulunan başlıca akarsular, Ulurmak, Ekecik Deresi, Karasu, Peçeneközü, Helvadere ve Eşmekaya Pınarı'dır.

Göller/Göletler

Türkiye ve dünya için çok önemli tuz kaynaklarından birisi olan Tuz Gölü ülkemizin ikinci büyük gölüdür. Sayısız kuş türü için önemli bir üreme ve kışlama alanıdır. Derinliği bir çok yerde 0.5 metre-yi dahi bulmaz. 1500 m² olan gölün alanı suyun bol olduğu ilkbahar aylarında göl alanı 164.200 hektara ulaşır. Ayrıca Acıgöl, Kocagöl, Kartal Gölü, Öküz Gölü, Sarıgöl ve Uyuz Gölü gibi irili ufaklı göller vardır.

Ulurmak nehri üzerinde kurulan ve 165 m debiye sahip olan Mamasın Barajı hem içme suyu hem de sulama için kullanılmaktadır ve toplam sulama alanı 23640 ha'dır.

Ortalama yılda 0,84 hm³ depolama hacmine sahip ve toplamda 1500 – 2000 ha net sulama alanına sahip 9 gölet bulunmaktadır.

Elektrik

Tablo 16: Enerji Tüketim ve Krulu Güç Rakamları

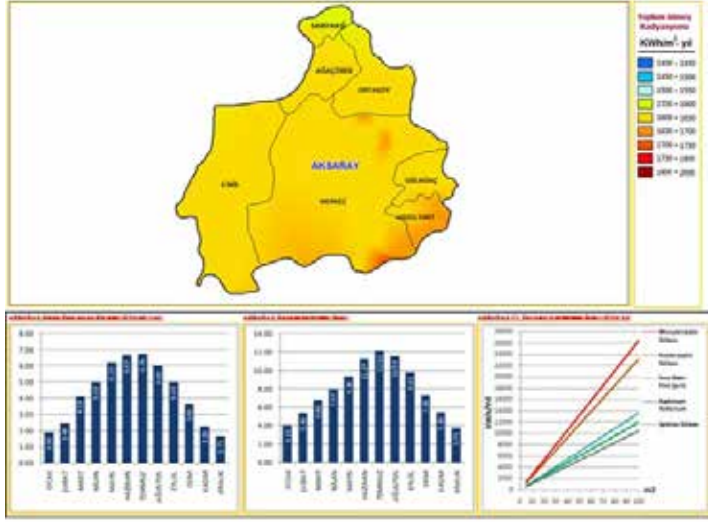
Tüketim (MWh) 2010	Türkiye Tüketim Payı 2010	Kurulu Güç (MW) 2012	Türkiye Kurulu Güç Payı 2012
553	% 0,32	105,68	% 0,192

Kişi başı elektrik tüketimi (kWh) (2011): 1466 (Türkiye 2334 kWh).

Doğal Gaz

49.317 konut ve 1752 işyeri doğal gaz kullanmaktadır.

Şekil 3: Aksaray İli Güneş Enerjisi Potansiyel Atlası



Termal Enerji

Aksaray'da, Iılsu-Sivrihisar kuyuları, Ziga'da Yaprakhisar kuyusu, Tuzlusu'da da bir tane olmak üzere toplam 3 adet jeotermal alan kaplıca amaçlı kullanılmaktadır. Ayrıca Güzelyurt'ta 10 MW kapasiteli jeotermal tabanlı termik santral için lisans başvurusu yapılmış olup hâlihazırda inceleme aşamasındadır.

Çevre

Tablo 17: Hava Kirliliği (SO₂ and PM10)

	Sınır Değer	Aksaray
SO ₂ (µg/m ³)	150	7
PM10 (µg/m ³)	114	68

Tablo 18: Katı ve Tehlikeli Atık

Evsel Katı Atık (2012)	Ambalaj Katı Atık (2012)	Tıbbi Katı Atık (2012)	Pil- Akü- Las- tik ve Tehlike- li Atık (2012)
Yıllık Miktar (ton/yıl)	Yıllık Miktar (ton/yıl)	Yıllık Miktar (kg/yıl)	Yıllık Miktar (ton/yıl)
69.350	17.673	253.180	694

Aksaray'da 2 adet su arıtma tesisi ve 7 adet de geri dönüşüm tesisi bulunmaktadır. 2012 yılında Aksaray Belediyesi tarafından yaklaşık 71. 929 ton metal, kâğıt, cam, karton ve plastik madde geri dönüşüm için toplanmıştır.

Ulaştırma

Karayolu

Tablo 19: Ulaştırma Göstergeleri 2011

Toplam motorlu kara taşıt sayısı 2011	Bin kişi başına otomobil sayısı	On bin araç başına kaza sayısı
80583	101	107

Şekil 4: Aksaray Yol Haritası



Türkiye'nin, doğusunu batıya, kuzeyini güneye bağlayan kavşak noktasında bulunan tek il olma özelliğini taşıyan Aksaray, Konya, Kayseri, Adana, Ankara gibi sanayi ve ticaret kentlerine çok yakın mesafelerde, E-90 karayolu üzerindedir. Ankara'ya 225 km, Konya'ya 148 km, Adana'ya 265 km uzaklıktadır. Aksaray sınırları içinde toplam 487 km karayolu ağı bulunmaktadır ve bununun 206 km'sinde bölünmüş yol çalışmaları tamamlanmıştır. Ayrıca 2182 km köy yolu ağı bulunmaktadır.

Demiryolu

Şekil 5: Aksaray ve Gelecek Demiryolu Bağlantıları



Halen demiryolu ağına bağlı olan Ulukışla İlçesine 111 km uzaklıkta olan Aksaray'ın, Ulukışla ve Kırşehir'i birbirine bağlaması planlanmaktadır. Ayrıca Kayseri ve Konya'yı Aksaray üzerinden birbirine bağlayacak Hızlı Tren Hattı planlanmaktadır.

Havayolu ve Liman

Aksaray, Kapadokya Nevşehir Havalimanına 82,4 km ve Mersin Limanı'na 258 km uzaklıktadır.

Şekil 6: Türkiye Havaalanları Haritası



Ekonomi

2011 yılında Türkiye’de kişi başına gayri safi katma değer 9384 \$ iken bu değer TR71 Bölgesinde 6789 \$’dır.

Tablo 20: Cari Fiyatlarla TR71 Bölgesinde Yaratılan GSKD (bin TL) ve Sektörel Payları (%)

	2004				2008			
	Tarım	Sanayi	Hizmetler	GSKD	Tarım	Sanayi	Hizmetler	GSKD
Değer TL	2 174 779	1 734 293	3 744 427	7 653 499	2 530 380	3 246 624	7 162 568	12 939 573
Oran %	28,4	22,7	48,9	100	19,6	25,1	55,4	100

Türkiye için satınalma gücü paritesi değeri 2010 yılında 0.95 iken 2011 yılında 1.03 ve 2012 yılında 1.04’e yükselmiştir.

Tablo 21: İşgücünün Sektörlere Göre Dağılımı (NACE Rev. 2)

Yıl	Toplam	Tarım	Sanayi	Hizmetler	Tarım	Sanayi	Hizmetler
	TR Türkiye						
	000				%		
2009	21 277	5240	5385	10652	24,6	25,3	50,1
2010	22 594	5683	5927	10985	25,2	26,2	48,6
2011	24 110	6143	6380	11587	25,5	26,5	48,1
TR71 Kırıkkale, Aksaray, Niğde, Nevşehir, Kırşehir							
2009	405	141	62	202	34,9	15,2	49,9
2010	455	178	69	207	39,3	15,1	45,5
2011	474	170	85	219	35,8	18,0	46,2

Tablo 22: TR 71 (Aksaray, Kırıkkale, Kırşehir, Nevşehir, Niğde) Tüketim Harcamaları 2009-2011

Tüketim Harcamaları	%
Gıda ve alkolsüz içecekler	27,5
Alkollü içecekler, sigara ve tütün	5
Giyim ve ayakkabı	4,4
Konut ve kira	24,6
Mobilya, ev aletleri ve bakım hizmetleri	6,4
Sağlık	1,5
Ulaştırma	16,7
Haberleşme	3,8
Eğlence ve Kültür	2,1
Eğitim Hizmetleri	1,5
Lokanta ve Oteller	3,9
Çeşitli Mal ve Hizmetler	2,5
Toplam tüketim harcaması	100

Tablo 23: Tamamen veya Kısmen Biten Yeni ve İlave Yapılarda Daire Sayısı İkamet Amaçlı Binalar

	2008	2009	2010	2011
Türkiye	356.358	468.134	428.702	550.724
Aksaray	1.883	2.412	2.095	4.164

İhracat ve İthalat (2008 – 2012)

Tablo 24: İhracat (1000 \$)

	2008	2009	2010	2011	2012
Türkiye	132.027.196	102.142.613	113.883.219	134.906.869	152.464.374
Aksaray	69.250	56.620	56.963	83.658	62.764

Aksaray 2011 yılında bölgenin toplam ihracatının %19,4'ünü, ülke ihracatının %0,06'sını gerçekleştirmiştir. ISIC Rev.3 kategorisinde, başka yerde sınıflandırılmamış makine ve teçhizat, metal eşya sanayi, motorlu kara taşıtı ve römorklar ilk sıralarda gelmektedir.

Tablo 25: İthalat (000 \$)

	2008	2009	2010	2011	2012
Türkiye	201.963.574	140.928.421	185.544.332	240.841.676	236.536.949
Aksaray	48.062	31.484	48.390	66.850	50.426

Aksaray 2011 yılında bölgenin toplam ithalatının %16,4'ünü, ülke ithalatının %0,03'ünü gerçekleştirmiştir. 2011 yılı için Aksaray verilerine bakıldığında, yine ISIC Rev.3 kategorisinde, ana metal sanayi, tarım ve hayvancılık, başka yerde sınıflandırılmamış makine ve teçhizat ilk sıralarda geldiği görülmektedir.

Tablo 26: İhracat Değeri En Yüksek İlk 10 Ürün Kategorisi, 2011

ISIC No	ISIC adı	Değer (\$)
29	Başka yerde sınıflandırılmamış makine ve teçhizat	37.981.086
28	Metal eşya sanayi (makine ve teçhizatı hariç)	21.315.934
34	Motorlu kara taşıtı ve römorklar	6.930.692
14	Taşocakçılığı ve diğer madencilik	5.830.028
35	Diğer ulaşım araçları	4.070.755
26	Metalik olmayan diğer mineral ürünler	1.506.178
18	Giyim eşyası	1.311.482
17	Tekstil ürünleri	1.184.528
24	Kimyasal madde ve ürünler	894.099
15	Gıda ürünleri ve içecek	888.612
	Toplam İhracat	83.657.929

Tablo 27: Aksaray, İthalat Değeri En Yüksek İlk 10 Ürün Kategorisi, 2011

ISIC No	ISIC başlığı	Değer (\$)
27	Ana metal sanayi	19.110.773
1	Tarım ve hayvancılık	18.376.848
29	Başka yerde sınıflandırılmamış makine ve teçhizat	5.542.482
17	Tekstil ürünleri	4.864.833
25	Plastik ve kauçuk ürünleri	4.753.314
31	Başka yerde sınıflandırılmamış elektrikli makine ve cihazlar	3.876.015
28	Metal eşya sanayi (makine ve teçhizatı hariç)	3.043.290
34	Motorlu kara taşıtı ve römorklar	2.229.389
23	Kok kömürü, rafine edilmiş petrol ürünleri ve nükleer yakıtlar	1.874.039
33	Tıbbi aletler; hassas optik aletler ve saat	957.447
	Toplam İthalat	66.850.113

Şirket Türleri ve Sayıları

Tablo 28: Çalışan sayılarına göre işletme sayıları

0-9 Çalışan	10-49 Çalışan	50-249 Çalışan	250+ Çalışan	Toplam
13.989	704	33	6	14.732

Yabancı sermayeli şirket sayısı 39'dur.

Vergiler

Gelir/Kurumlar Vergisi:

% 20

Emlak Vergisi:

Konut ve arazilerde 1%, arsalarda % 3

Katma Değer Vergisi

% 1, %8 veya % 18

Temel Gereksinimler için Cari Fiyatlar (2013) (TL)

İçme Suyu (konutlar)	2 TL/ton
Doğal Gaz	0,9 TL/m ³
Elektrik	0.35 TL/kwh
Atık Su ve Çöp Vergisi (konutlar)	2.25 TL

Kamu Yatırımları ve Destekleri

Tablo 29: Kamu Yatırımları (000 TL)

	2008	2009	2010	2011	2012
Türkiye	21.915.452	27.458.727	33.832.966	36.400.287	44.434.287
Aksaray	151.769	145.319	143.479	151.769	187.970

Tablo 30: Kişi Başı Kamu Yatırımlarının Yıllara Göre Değişimi (%)

	2009	2010	2011	2012
Türkiye	23,5%	21,3%	6,1%	20,6%
Aksaray	-5,9%	-1,4%	5,4%	23,5%

Özel Yatırımlara Destek Sağlayan Başlıca Kuruluşlar

- **Konya Ovası Projesi İdaresi Başkanlığı (KOP)**
- **Tarım ve Kırsal Kalkınmayı Destekleme Kurumu (TKDK)**
- **Küçük ve Orta Ölçekli İşletmeleri Geliştirme ve Destekleme İdaresi Başkanlığı (KOSGEB)**

2008 yılında 15 girişimci 73.164 TL KOSGEB desteği alırken 2012 yılında 91 girişimci ve 518.838 TL'ye ulaşmıştır.

- **Ahiler Development Agency AHİKA)**

Ahiler Kalkınma Ajansı tarafından 32 Aksaray projesine sağlanan toplam 7.903.496 TL'nin 4.824.046 TL'si 19 özel sektör firmasına sağlanmıştır.

- **Aksaray Yatırım Destek Ofisi (Aksaray YDO)**

“Yeni Teşvik Sistemi” kapsamında yer alan genel teşvikler ilde Aksaray YDO tarafından takip edilmektedir. 2013 yılında teşviklerle ilgili bilgilendirilen firma Sayısı 170, teşvik belgesi alan firma sayısı ise 14'dür.

Sanayi Altyapısı

Organize Sanayi Bölgesi (OSB)

Aksaray OSB’de sanayi parselleri için ayrılmış bulunan **4.387.929 m²**’lik alanın **4.080.774 m²**’lik kısmı tahsis edilerek **% 93**’lük doluluk oranına ulaşılmıştır.

Şekil 7: Aksaray OSB Haritası



Tablo 31: Aksaray OSB Yatırım Durumu

OSB Genel Alanı (Ha)	663
Toplam Parsel Sayısı	300
Tahsis Yapılan Parsel Sayısı	287
Üretime Geçen Firma Sayısı	136
İnşaat Safhasında Olan Firma sayısı	55
Proje Safhasında Olan Firma sayısı	79
Toplam Firma sayısı	270
Doluluk Oranı (%)	93
Toplam İstihdam Sayısı	6.000 kişi

Tablo 32: OSB'nin Enerji Altyapısı

Doğalgaz Dağıtım Şebekesi İnşaatı	%50 tamamlandı
Elektrik Şebekesi İnşaatı	%90 tamamlandı
Doğalgaz Şebekesi Kapasitesi (m ³ / Yıl)	45.000
Yıllık Gaz Çekiş Miktarı (m ³)	6.000.000
Elektrik Üretim Tesisi (%)	Başlanmadı
Elektrik Kurulu Gücü (MVA)	19
Atıksu Arıtma Tesisi	Başladı
Sağlık Ocağı	Başladı
Güvenlik Sistemi	tamamlandı



Tablo 33: OSB’de bulunan İşletmelerin Faaliyet Kollarına Göre Sayıları

Sektör	İşletme Sayısı	Üretime Geçen Tesis	Sektör	İşletme Sayısı	Üretime Geçen Tesis
Metal Eşya	53	31	Cam	5	3
Gıda	39	16	Kimyasal Madde ve İmalatı	5	1
İnşaat, Mermer ve Yapı Malzemeleri	47	21	Yem	3	2
Otomotiv, Karoser ve Yan Sanayi	16	10	Tarım Aletleri	1	1
Plastik ve Kauçuk	33	12	Elektrikli Makina ve Cihaz İmalatı	1	1
Tekstil, Dokuma Ürünleri	11	5	Enerji	2	-
Mobilya İmalatı	19	13	Gübre	3	3
Makine ve Teçhizat İmalatı	18	11	Yağ	3	1
Madencilik	11	5	Toplam	270	136

Ayrıca üç küçük sanayi sitesinde 806 işletme bulunmaktadır.

Patent-Faydalı Model Başvurusu

2008 – 2012 yılları arasında patent başvuru sayısı 16, faydalı model başvuru sayısı 15’tir.

Öne Çıkan Sektörler

Aksaray ilinde en yüksek istihdam sağlayan sektörler 2589 kişi ile giyim, 1768 kişi ile motor ve motorlu taşıtlar ve 1521 kişi ile süt ürünleri olarak ortaya çıkmaktadır.

Tablo 34: Geliştirilmesi Gereken Sektörler

Gıda	Makine Otomotiv	Mobilya	Tekstil Konfeksiyon
+	+	±	±

+odak sektör, potansiyel sektör

Tarım

Tarımsal Arazi

Tablo 35: Tarımsal Arazinin Kullanımı

Arazinin Kullanımı	Miktarı (ha)	Tarım Alanları İçindeki Oranı (%)
Tarla Arazisi	407.441	97
Meyvelik	3.483	0,8
Sebzelik	6.831	1,6
Bağ Alanı	2.675	0,6
Toplam	420.430	100



Tarımsal arazinin % 71'inde susuz tarım, % 29'unda ise sulu tarım yapılmaktadır. Ancak sulu tarım 420.430 ha tarımsal alanın % 85'ine ulaşabilir.

Tablo 36: Tarımın GSYİH'e Katkısı

GSYİH'e Yaptığı Katkı bakımından Tarım Sektörünün Payı (2001)	% 31.3
İlin Tarımsal Üretim Değerinin Ülke İçindeki sırası (2011)	41

Şekil 8: Tarımsal Üretim Haritası



Tarım ve Ekonomi

Tablo 37: Tarımsal Üretim Değeri

TARIMSAL ÜRETİM DEĞERİ		
2002	2011	Artış %
471.264.000 TL	1.687.260.099 TL	358

Tablo 38: Canlı Hayvan ve Hayvansal Ürünlerin Sayısı

Hayvancılık ve Hayvansal Ürünler 2012 Yılı	
Büyükbaş (baş)	172.715
Küçükbaş (baş)	379.554
Kanatlı Hayvanlar (adet)	329.024
Arı Kovan Sayısı (adet)	23.164
Süt Üretimi (ton/yıl)	311.447
Et üretimi (ton/yıl)	8.255
Yün, Kıl ve Tiftik Üretimi (ton/yıl)	529
Yumurta (sayı/yıl)	60.000.000
Bal Üretimi (ton/yıl)	327
Hayvancılık Üretim Miktarı (TL/Yıl)	411.135.000

Küçükbaş hayvanların sayısı 2002'den bu yana %13 artarken, büyükbaş sayısı % 140 artmıştır.

Tablo 39: Tarımsal Bitki Üretimi

Ürün	Alan (da)	Üretim Miktarı		Oran (%)	Sıra	Çiftçi Sayısı (ÇKS)
		Aksaray	Türkiye			
Şeker Pancarı	164.581	1.030.170	15.000.000	6,80%	3	1.513
Buğday	853.797	257.879	20.100.000	1,30%	27	11.448
Arpa	771.150	228.358	7.044.954	3,20%	8	13.679
Patates	64.810	209.306	4.795.122	4,40%	8	244
Yonca	137.175	208.735	11.536.328	1,80%	15	1.880
Ayçiçeği (çerezlik)	21.200	4.869	170.000	2,80%	9	775
Ayçiçeği (yağlık)	107.336	30.535	1.200.000	2,50%	10	2.747
Kabak (çerezlik)	38.135	2.977	32.144	9,20%	3	242

Tablo 40: Gıda Ürünleri

Gıda Ürünleri Fabrikaları	İşletme Sayısı
Süt ve Süt Ürünleri	20
Et ve Et Ürünleri	16
Kahvaltılık Gevrek, Un ve Un Ürünleri	137
Candies and Pastry Products and Deserts	57
Eggs and Eggs Products	12
Prepared Food	12
Others	28
Total	282

Tablo 41: Sektörde Önde Gelen Firmalar

Company	Product
Sütaş	Milk Products
Keskinkılıç	Sugar
Doğuş Çay	Potato chips
Yapılcanlar	Milk
Köy Et	Meat Products
Arı Yonca	Clover,Feed
Ortaköy Yem	Feed
Üçler Süt	Milk Products
Balabey Pişmaniye	Cand and sweet products
Biçen süt	Milk Products

Üniversite sanayi işbirliği, süt hayvancılığı eğitim merkezi ve uygulama çiftliği, damızlık geliştirme merkezi ve yem fabrikası ile entegre bir yatırım olan Aksaray Sütçülük Üretim Merkezi, 2009 yılında 90 milyon dolar yatırım ile 44.000 metrekare kapalı, 90.000 metrekare alan üzerine kuruldu.

Tesislerde yılda 500 milyon litre süt, 250 bin ton kesif yem, 1500 damızlık süt sığırı üretilmektedir. 1.500 kişi için de doğrudan iş imkânı yaratılırken, 10 bini aşkın üretici aile ve örgütleri ile de sözleşme yapılmaktadır.



Tarımsal Kooperatifler

Aksaray’da 87 tarımsal kalkınma, 35 tarımsal sulama, 1 su ürünleri olmak üzere toplam 123 tarımsal kooperatif mevcuttur. 1 hayvancılık kooperatif bölge birliği, 3 ıslah amaçlı birlik, 11 üretici birliği mevcuttur. 2002-2012 yılları arasında 50 kooperatife 59.338.560 TL kredi sağlanmıştır.

2002-2011 yılları arasında Gıda Tarım ve Hayvancılık Bakanlığı tarafından 503.246.715 TL ve 2003-2012 yılları arasında Aksaray Valiliği tarafından 4.946.179 TL destek sağlanmıştır.

Gıda ve tarım Alanında yatırım Alanları

Hayvancılık: süt sığırcılığı ve damızlık sığır işletmeleri

Çerezlik ve Yağlık Ayçiçeği: çerez paketleme, yağ vs.

Hububat: Depolama

Patates: Cips, Dondurulmuş Ürün vs.

Süt ve Ürünleri Süt İşleme Merkezleri

Organik Tarım: Organik tarımsal Ürünler

Bisküvi: Bisküvi, Kraker ve Kurabiye vb.

Yem bitkileri (Yonca, Silajlık Mısır): (Silaj Streçleme, Preslenmiş Yonca, Büyük Ebatla Balya vs.)

Otomotive ve Oto Yan Sanayi

560.000 m²' lik bir arazi üzerinde 80.000 m² kapalı alana sahip ve bugün 1.600 çalışanı ile yıllık üretim kapasitesi 14.500 araç olan Mercedes Benz Aksaray Kamyon Fabrikası, kurulduğu yıl olan 1986'dan bu yana yaklaşık 150.000 adet çeşitli tonajlardaki kamyonlar üretti ve bunları öncelikli olarak iç pazarda sattı. Son 10 yıldır 6 ton ve üzeri kamyon pazarında % 33,4'lük bir pazar payına sahiptir.

2001 yılından itibaren firma Orta, Doğu ve Batı Avrupa pazarlarına ihracat yapmaktadır ve kamyon satışı 58 ülkede 28.000 adede ulaşmıştır. Aksaray Kamyon Fabrikası için bugüne kadar yaklaşık 230 Milyon € yatırım yapılmıştır. Ayrıca 5 yıllık dönemde tamamlanacak 130 Milyon € tutarında yeni bir yatırım ise 2011 yılında başlatıldı.

Fabrikada aşağıdaki ürünler üretilmektedir:

- Hafif sınıf kamyonlar,
- Ağır sınıf nakliye araçları,
- Çekiciler,
- İnşaat araçları,
- Unimog 4000 tipi (evrensel motorlu, çok amaç ve koşullar için) araçlar

Fabrika otomotiv yan sanayinin hem de otomotiv üst yapı sektörünün gelişmesinde çok etkili olmuştur. Bugün birçok yabancı ve yerli firma üretimlerine Aksaray'da devam etmektedir ve bu yan sanayi de artık Avrupa dâhil birçok ülkeye ihracata başlamıştır.

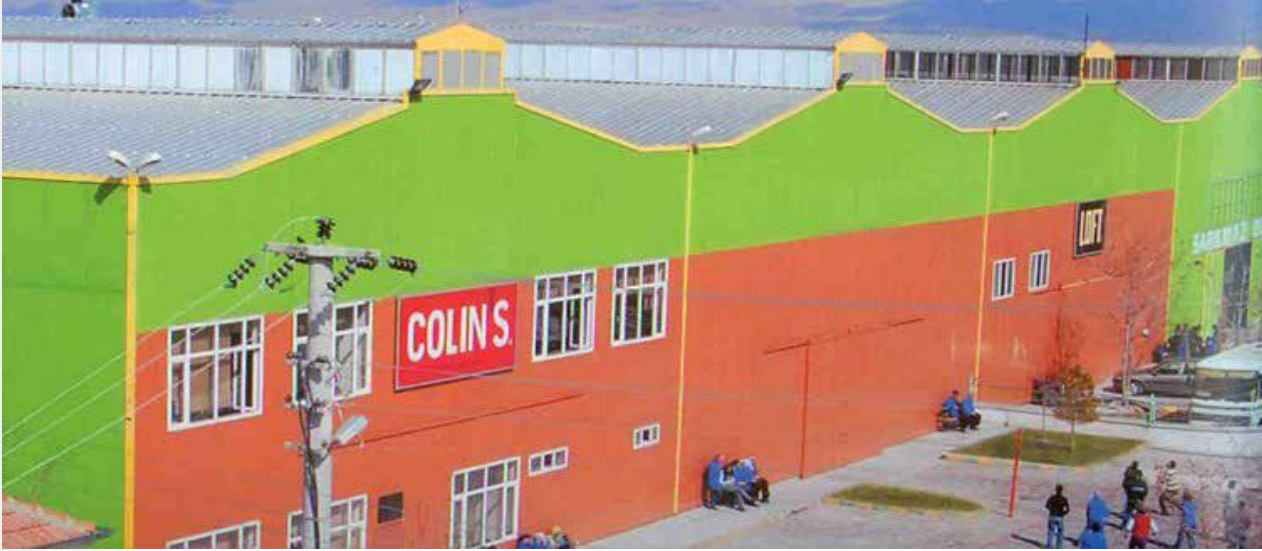
Aksaray'da bu sektörde faaliyeti bulunan firmaların çoğu kamyon üstü ekipmanlar üretimine odaklanmışlardır. Transmikserler, damperler, tankerler, çöp kamyonları, vidanjörler, kapalı kasalar ve karoser ekipmanları, konteynırlar ve jantlar bu firmaların ürünleri arasındadır.

Otomotiv yan sanayi Aksaray da bölgesel teşviklerden yararlanabilmektedir. Aksaray'da 1600 kişi otomotiv yan sanayinde çalışmaktadır ve yaklaşık 2200 kişi de otomotiv sektöründe iş aramaktadır.



Tekstil ve Konfeksiyon Sektörü

Örme kumaş konfeksiyon ve dokuma kumaş konfeksiyon sektöründe farklı ölçeklerde bir çok firma bulunmaktadır. Dokuma kumaş konfeksiyon sektöründe 3 firma ve 416 çalışan bulunmakta iken, örme kumaş konfeksiyon alanında çalışan 6 firma ve 504 çalışan bulunmaktadır. Ana ürünler arasında Tişörtler, penye eldivenler, pantolon ve ev tekstili bulunmaktadır. 2013 yılında bu sektörde çalışanların toplam sayısı 1170'dür. Uluslararası bir firma olan ve 2004 yılında Aksaray'da ilk fabrikasını kuran COLIN'S 1,250 kişi istihdam edeceği ikinci fabrikasının inşaatı başlamıştır.



Turizm

Tablo 42:Kültür Varlıkları

Tarihsel, Kentsel, Anıtsal, Doğal ve Kültürel Varlıklar	
Arkeolojik Sit ve Ören yerleri	137
Kentsel Sit Alanları	10
Anıtsal Yapılar	589
Doğal Sit Alanları ve Anıt Ağaçlar	11
Toplam	747

Aksaray'da 4 Kervansaray (Sultanhanı, Öresinhan, Alayhan, Ağzıkarahan), Ulucami, 4 Türk **Büyüğü Türbesi** (Somuncu Baba, 2. Kılıçarslan, Tapduk Emre, Yunus Emre), birçok yeraltı şehri, 21 Kilise ve Ihlara Vadisi mevcuttur. Hasandağı dağcılarının ilgisini çekmektedir.

Yıllık turist sayısı: 709.799

Turizm ve Belediye İşletme Belgesi yatak sayısı: 1.730



Madencilik

Feldispat (Fld) 2.505.000 m³ (seramik hammaddesi) 950 ton rezerv (cam ve seramik hammaddesi)

Jips: yaklaşık 100.000 ton

Kaolen (Kao): yaklaşık 841.000 ton görünür, toplamda 1.860.000 ton (kâğıt sanayiinde kullanılabilir) alunitli kaolen, ayrıca 375 bin ton mümkün rezerv

Tuğla-Kiremit (TğKi): 2.000.000 ton jeolojik rezerv

Ayrıca şimdiye kadar rezerv çalışması yapılmayan aşağıdaki madenlere ait yataklar mevcuttur.

Kalsit

Civa (Hg)

Diatomit (Dia)

Kükürt (S)

Mermer (Mr)

Madencilik sektöründe yaklaşık 1000 kişi istihdam edilmektedir. 30'a yakın işletmenin çoğu mermer-granit, kalsit, briket alanında faaliyet göstermektedir.

Tablo 43: GZFT Analizi

<u>GÜÇLÜ YÖNLER</u>	<u>ZAYIF YÖNLER</u>
<ul style="list-style-type: none"> • Şehrin Adana, Konya, Kayseri ve Ankara karayollarının kavşak noktasında bulunuyor olmasından kaynaklanan ulaşım kolaylığı • Coğrafi konum sebebiyle diğer illere göre sağlanan görece avantajlı konum, • KOBİ niteliğindeki işletme sayısının bölge illerinden daha fazla olması, yatırım için Aksaray'ı tercih eden firmaların yıllar itibariyle artıyor olması, • Genişlemeye uygun sanayi altyapısı (ve gelişen OSB), • Mercedes, SÜTAŞ ve COLIN'S gibi ulusal ve uluslararası firmaların bulunması, • Doğal ve kültürel çeşitli turistik değerlerin olması ve buna bağlı olarak da turizm çeşitliliğinin bol olması (Kültür, Doğa, Kış, Kaplıca, İnanç), • Gıda ürünleri üretiminde kapasite kullanım oranlarının yüksek oluşu, • Mevcut teşviklerle artan yeni yatırım ve girişimcilik eğilimi, • Tarımsal yatırım için geniş tarım arazilerinin olması, • Yem gibi kaliteli ve ucuz tarımsal ürünlerin (yonca ve silajlık mısır) temininin kolay olması, Büyükbaş hayvan sayısının giderek artıyor olması • Şirket birleşmelerinin gerekliliği konusunda artan bilinç, • Üreticilerin kooperatifleşme oranının oldukça yüksek olması, • Kalifiye ve ucuz işgücü potansiyelinin fazla olması, • Düşük üretim maliyetleri, • Gıda ve Tarım sanayi, tekstil ve otomobil yan sanayi gibi bazı sektörlerde know-how, üretim teknolojisi ile ilgili düşük dışa bağımlılık 	<ul style="list-style-type: none"> • İşletmelerin ortaklaşa ve birlikte hareket etme kültürünün yeterince gelişmemiş olması, • Girişimcilik kültürünün yeterince gelişmemiş olması, • Sermaye birikiminin sınırlı olması, • Kurumsal yapının etkinlik ve işlevsellik açısından zayıf olması, • Yenilikçilik ve markalaşmanın yetersizliği, • Turistik tesislerin turizm çeşitliliğine yetecek nitelikte olmaması • İşletme başına düşen arazi varlığının azlığı ve tarlaların parçalı, küçük olması, • Bitkisel üretimde ihtisaslaşmanın yetersiz olması, • Tarım ürünlerinin katma değerini yükseltecek işleme tesislerinin yetersizliği, • Sulama ve drenaj alt yapısının yetersizliği, • Ürünlerin uzak noktalara sevk edilmesinin zorluğu, • Etkin pazarlama yöntemlerinin ve yeni pazarlar araştırma kültürünün yeterince gelişmemiş olması, • Yerel kurumlar ile özel sektör arasında doğrudan iletişim eksikliği, • Demiryolu eksikliği • Havaalanı eksikliği

<u>FIRSATLAR</u>	<u>TEHDİTLER</u>
<ul style="list-style-type: none">• Büyük Şehir Sanayilerinin Anadolu'ya kayıyor olması,• Kümelenme çalışmalarına giderek artan ilgi,• Son yıllarda şehrin kalkınma stratejisi ile ilgili yapılmış pek çok çalışmanın varlığı ve bilgi birikimi,• Orta Doğu ile gelişmekte olan iş ilişkileri,• Kamu kuruluşlarının gelişme için hem fikir olmaları ve beraber çalışıyor olmaları,• IPARD destekleri,• Teşvik imkânları nedeniyle gelişmiş komşu illerden sanayi yatırımı çekme potansiyeli Ekonomi Bakanlığı Teşviklerinde sahip olduğu avantajlı konum*,• İlde demiryolu projesinin programa alınmış olması,• Yeni Üniversite ile il sanayi işbirliğinin geliştirilmesi,• Kamu destekleri ve teşvikleri konusunda firmaları bilgilendirmenin artması	<ul style="list-style-type: none">• Doğu ve Güneydoğu'ya daha yoğun kamusal ilginin ve desteğin olması,• Tarımsal ürünlerde ithalat vergi ve harçlarının düşürülmesi,• İç turizmde kültür ve doğa turizmine önem verilmemesi, ilginin deniz, güneş, kum, turizmde olması,• Sektörel yoğunlaşma için büyük sanayi firmalarının Aksaray yerine diğer illeri tercih etmesi,• Plastik, Demir-Çelik, Makine endüstrisi gibi diğer ilişkili sektörlerle olan uzaklık,

*Aksaray diğer 4 bölgeden daha fazla devlet teşvikleri sağlayan 5. Bölgede yer alan ülkenin en batısında yer almaktadır. Bu teşvikler şunları kapsamaktadır:

- KDV İstisnası
- Gümrük Vergisi Muafiyeti
- Vergi İndirimi
- Sigorta Primi İşveren Hissesi Desteği
- Yatırım Yeri Tahsisi
- Faiz Desteği

Aksaray'da Yaşam

Aksaray'da insan ve hayvan sağlığını tehdit eden çevre kirliliği yoktur. Gelişmekte olan inşaat sektörü sayesinde konforlu dairelerde uygun fiyatlarla yaşamak mümkündür. Aksaray Üniversitesinin sağladığı eğitim imkânı ile lisans veya lisansüstü programlarda yer almak ya da birçok kamu kurumunun sağladığı mesleki eğitimlere erişmek oldukça kolaydır. Şehir merkezinde eğlenmek ve dinlenmek için sinema, kültür merkezi, bowling salonu, buz pateni, Go Cart tesisleri, Kültür Park, Luna Park ve çeşitli spor merkezleri bulunmaktadır. Ayrıca iki adet AVM ve şehir merkezinde çok sayıda alışveriş yapılabilecek alanlar mevcuttur. Hastane ve hizmet veren sağlık personeli yeterli düzeyde olup, çocuklar için anaokulu ve anasınıfları ihtiyacı karşılayacak düzeydedir. Yaşam masrafları oldukça düşük olan Aksaray, dünyanın en güvenli illerinden biridir.

Yararlanılan Kaynaklar

- Ahiler Kalkınma Ajansı TR71 Bölgesi Enerji Araştırma Ve Analiz Raporu, 2013
- Ahiler Kalkınma Ajansı TR 71 Bölgesi Çevre Ve Altyapı Araştırma-Analiz Raporu, 2013
- Ahiler Kalkınma Ajansı TR71 Bölgesi, Sanayi Sektörü Durum Analizi Raporu, 2013
- Aksaray Valiliği, İl Planlama ve Koordinasyon Müdürlüğü Brifing Raporu 2013
- Aksaray Belediyesi: <http://www.aksaray.bel.tr/index.php?d=29> (2013)
- Aksaray Belediyesi, Fen İşleri Müdürlüğü, 2013
- Aksaray İl Gıda, Tarım Ve Hayvancılık Müdürlüğü Brifingi, 2013
- Aksaray İŞKUR Müdürlüğü, Aksaray İşgücü Piyasası Analizi Raporu, 2012
- Aksaraygaz, Aksaray Doğal Gaz Dağıtım A.Ş (2013)
- Çevre ve Şehircilik Bakanlığı: www.csb.gov.tr, 2013
- Ekonomi Bakanlığı, Yeni Teşvik Sistemi
- Enerji ve Tabii Kaynaklar Bakanlığı, Yenilenebilir Enerji Kaynakları Genel Müdürlüğü:
<http://www.eie.gov.tr/MyCalculator/Default.aspx>
- Gıda Tarım Ve Hayvancılık Bakanlığı Strateji Geliştirme Başkanlığı: Aksaray İli Tarımsal Yatırım Rehberi, 2013
- TÜİK, İstatistiklerle Türkiye, 2012
- TÜİK, Seçilmiş Göstergelerle Aksaray, 2011
- TÜİK, Adrese Dayalı Nüfus Kayıt Sistemi, 2007-2012
- TÜİK, <http://www.tuik.gov.tr/UstMenu.do?metod=kategorist> (2013)
- TÜİK, Hanehalkı Bütçe Anketleri, 2010-2011